

※為配合政府政策，散客組團前往大陸旅遊未開放前，如有整團包含參訪、交流、朝聖之需求，可參考所列行程及售價代為安排（機+酒）。





西溪國家濕地公園

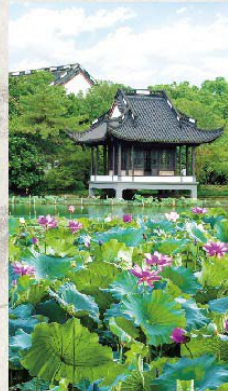


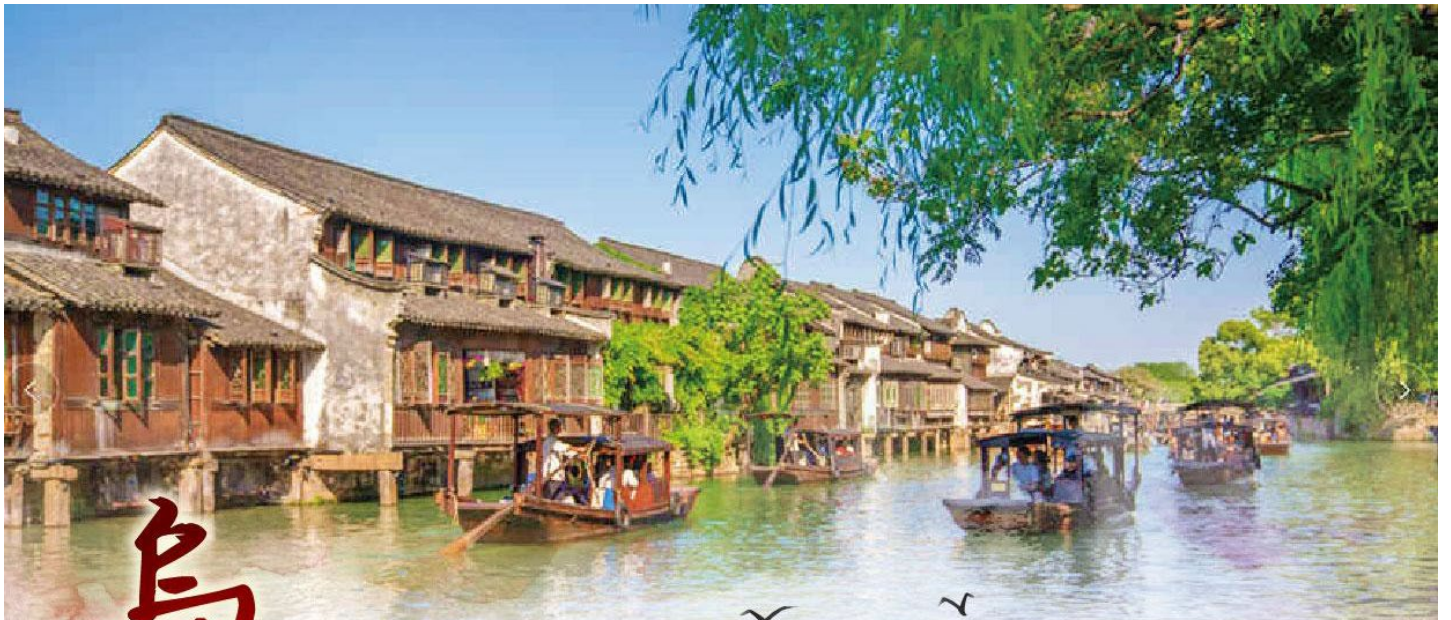
西溪，古稱河渚，「曲水彎環，群山四繞，名園古剎，前後踵接，又多蘆汀沙澗」。歷史上的西溪佔地約60平方公里，現實施保護的西溪濕地總面積約11.5平方公里，分為東部濕地生態保護培育區、中部濕地生態旅遊休閒區及西部濕地生態景觀封育區。

杭州西湖

世界文化遺產

水光瀲灩晴方好山色空蒙雨亦奇列為世界文化遺產的杭州西湖，低緩的群山呈馬蹄形環布在西湖的南，西，北三面，層疊而舒展，環抱著一湖恬靜婉約的碧水，湖光山色，得天獨厚。





烏鎮

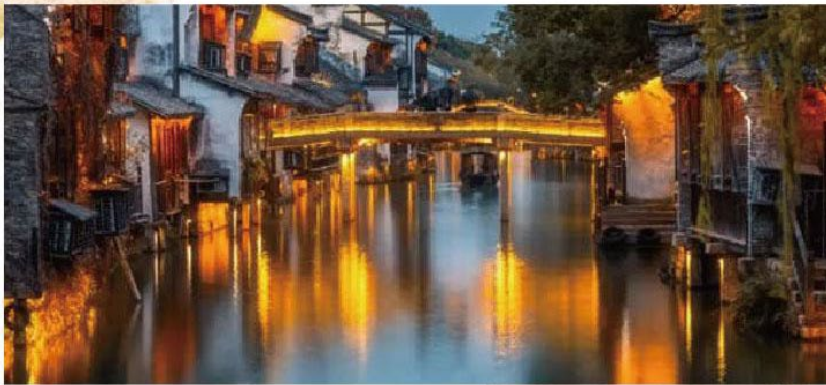
WUZHEN

江南水鄉六大古鎮之一

烏鎮除了擁有小橋、流水、人家的水鄉風情和精巧雅致的民居建築之外，烏鎮老街保有大量明清建築，更多地飄逸着一股濃郁的歷史和文化氣息。



三寸金蓮館



夜晚的烏鎮給人迥然不同的風情，人們常說的「宿在烏鎮，枕水江南」就從一個側面解讀了烏鎮夜色的美妙。



小河歷史文化街區

南潯水鄉



作為江南六大水鄉之一，南潯自南宋時期便成為水鄉文化的發源地。古老的街巷和建築，水系景觀讓人沉醉，猶如步入一幅江南水鄉的詩意畫卷。這裡被稱為「文化之邦」，歷史名人留下了深刻的印記。



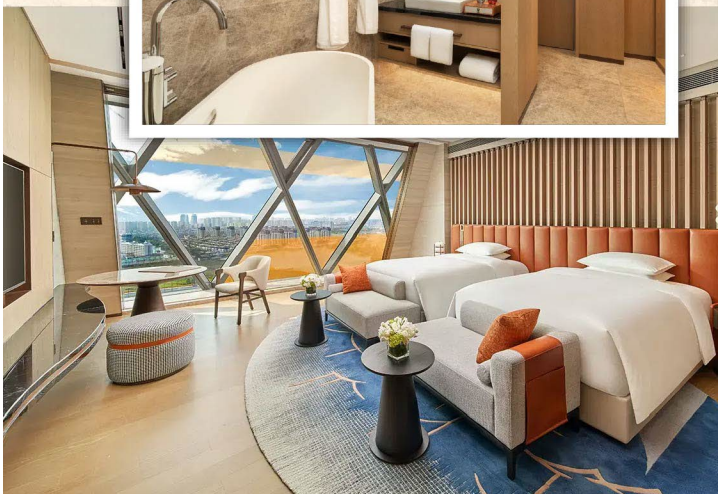
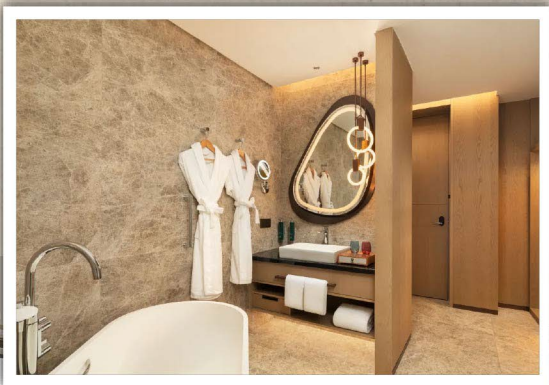
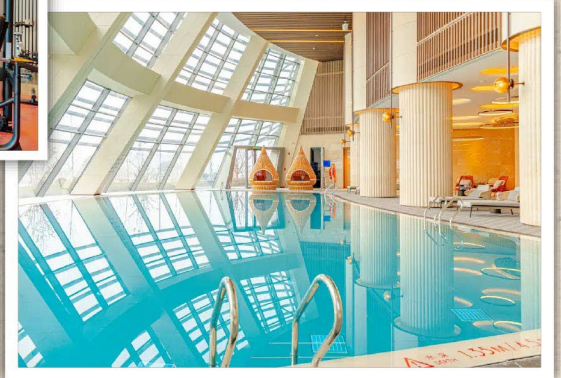
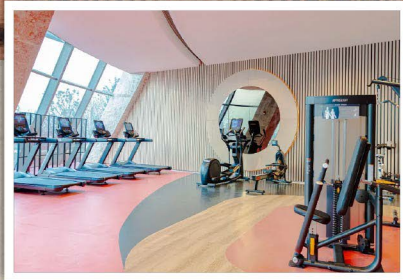
外灘

百年歷史，跨越時空的建築奇觀

上海的經典名片，北起外白渡橋，南至金陵東路，全長約1.5公里。這裡東邊依著黃浦江，西邊則矗立著52棟風格各異的歷史建築，展現著“萬國建築博覽”的獨特魅力。每一步走在這裡，都像是在穿越時光，感受上海的過去與現在交織的美麗。



精選飯店
FEATURED HOTELS



湖州

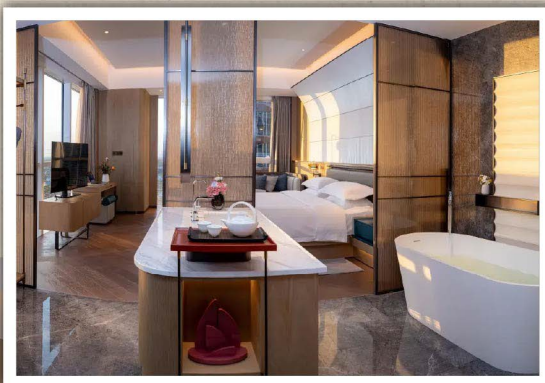
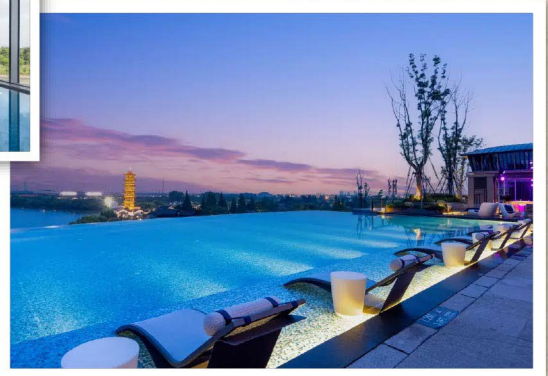
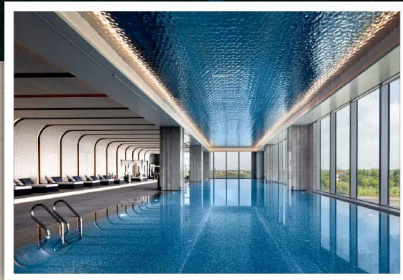
南潯希爾頓酒店

我們酒店的球形建築是全球最大的建築，亦是湖州最新地標之一。酒店距離水晶購物廣場廣場僅 10 分鐘路程，前往南潯古鎮區亦只需 15 分鐘。我們提供多個酒店內餐飲選擇、坐擁湖景的行政酒廊，以及南崎最大、靈活多變的場地空間。



精選飯店

FEATURED HOTELS



烏鎮

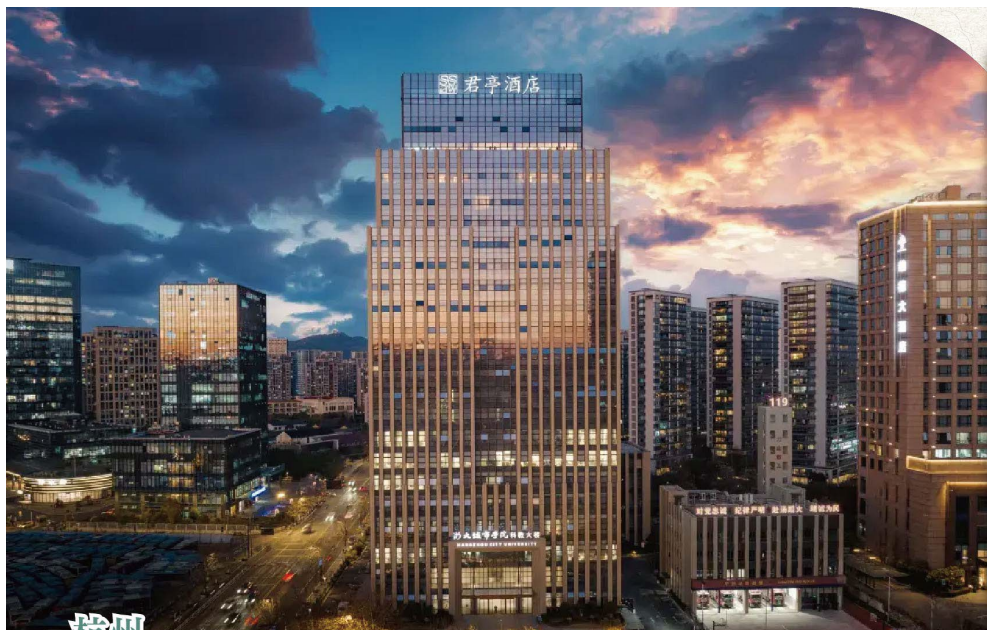
堤上度假酒店

堤上度假飯店位於浙江省桐鄉市，地處江浙滬“金三角”之地、杭嘉湖平原腹地，緊鄰京杭大運河，坐享西柵古鎮與運河美景，飯店設計追求自然與人居的完美融合，傳統與現代的碰撞，營造出曠達、閒適的詩意與高雅品位。



精選飯店

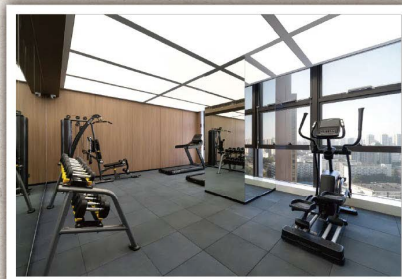
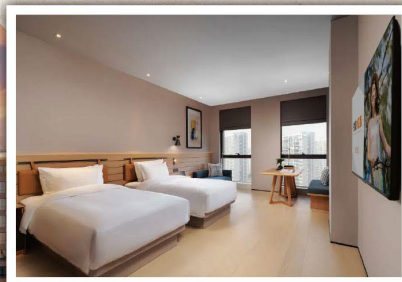
FEATURED HOTELS



杭州

成均君亭酒店

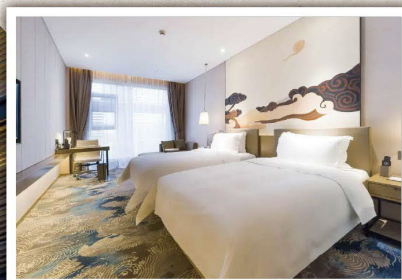
飯店坐落於杭州市拱墅區湖州街，地理位置優越，緊鄰世界宏偉的四大古代工程之一的京杭大運河；所有客房均配有高品質床品和設施；君亭飯店以極舒適自在的居停空間，以細節彰顯品質的旅程，是商務及休閒旅客的理想之選遇。



上海

萬信酒店

飯店由業內資深設計團隊設計，遵循“萬信飯店”一貫輕奢設計理念。大廳融藝術與舒適一體，商務功能、休閒功能、帶來尊享的一體式服務。



購物站

全程**無購物**，您有更多時間可以悠閒觀光！

註：導遊於車上講解當地風俗民情時，會提供部份當地特色商品讓旅客瞭解也供旅客選擇。

自費項目

全程無自費項目，旅遊品質有保障！

貼心安排

每人每天一瓶礦泉水。



航班資訊

FLIGHT INFORMATION

日期	航空公司	航班編號	起飛機場	抵達機場	出發時間	抵達時間
出發	中華航空	CI581	高雄	上海	07:05	09:30
回程	中華航空	CI582	上海	高雄	10:45	13:10

①如遇航空公司航班變動，本公司保有最後變動之權利。



旅遊行程

TRAVEL ITINERARY

第01天

高雄→上海浦東【漫遊東方明珠城市廣場、網紅打卡新地標-前灘太古里】
南潯【夜遊南潯古鎮，沉浸於小橋流水風味】

今日集合於高雄國際機場，辦妥登機手續後，搭乘客機飛往【浦東】。浦東是中國上海市的一個區，位於上海的東部，對面是上海的老城區——浦西。浦東自 1990 年代以來發展迅速，成為上海的金融、商業和高科技中心。這裡擁有一些著名的地標

【漫遊東方明珠城市廣場】近距離著名的景點以及地標看到東方明珠塔、金茂大廈、環球金融中心和上海中心大廈縱橫在宏偉的摩登大廈建築群，名勝打卡到此一遊。

【網紅打卡新地標-前灘太古里】是上海浦東的一座商場，因為奇特的建築設計，在 2021 年開始營業後就成為網紅的打卡地點。太古里的樓頂有著一圈紅色跑道，可以邊購物邊健身。跑道的中心是來自於日本的蔦屋書店。頂樓還可以遠眺徐匯濱江與東方體育中心，景色非常不錯！

【夜遊南潯古鎮，沉浸於小橋流水風味】擁有近 800 年歷史的南潯，位於江南水鄉的心臟地帶，宛如一幅水墨畫，隨著時光流轉，散發著濃郁的古韻。夜幕降臨，南潯的燈火如繁星點綴，水面映照著皎潔的月光，遊客可乘坐搖櫓船，悠然穿行在翠綠的柳樹間，細細聆聽水面拍打岸邊的低語，仿佛步入了一個夢境般的世界。這座千年古鎮，無論是古樸的石板街，還是靜謐的湖光山色，都訴說著一段段歷史的故事。明清時期的古建築，江南園林的典雅，融合中西風格的豪宅，無一不讓人陶醉。從香火繚繞的古寺，到依水而建的民居，每一處角落，都如同穿越時光的見證，讓人不禁感嘆時光的滄桑與恬淡。夜遊南潯，不僅是一次旅行，更是一場心靈的洗禮。來吧，走進這片歷史的長廊，讓自己沉浸於這片江南的水鄉夢境。南潯古鎮遊船，位於湖州市南潯鎮人瑞路 51 號。千年古鎮，等你來探索。



早餐

XXX



午餐

方便逛街 敬請自理



晚餐

古鎮風味 R60

**住宿**

準★★★★★ 南潯希爾頓酒店/或同級

第02天 | 南潯 杭州【漫步西湖、花港觀魚、小河直街、城市陽臺】

【**漫步西湖**】漫步在美麗的西湖，西子湖是坐落杭州城西的一顆光彩奪目的明珠，三面環山，一面瀕市，湖體輪廓近似橢圓形，面積 6.03 平方公里，湖面上有白、蘇二堤，將湖面分成外湖、裏湖、嶽湖、西裏湖、小南湖五個部分，湖中有孤山、小瀛洲、湖心亭、阮公墩四島，環湖山巒迭翠，花木繁茂。峰、岩、洞、壑之間穿插泉、池、溪、澗，青碧黛綠之中點綴樓閣亭榭、寶塔、石窟，湖光山色，風景美如西子，被譽為《人間天堂》。

【**花港觀魚**】花港觀魚位於西湖南面。這裡曾是一處私家宅院，如今是漂亮的免費公園，位列“西湖十景”之一。花港觀魚以紅魚池中成群結隊的紅鯉魚得名，總有大人小孩拿飼料、麵包屑給魚兒餵食，不亦樂乎。紅魚池西邊是牡丹園，種植了許多牡丹和芍藥。

【**小河直街**】小河直街歷史文化街區位於杭州市北部，位於京杭大運河、小河、餘杭塘河三河交會處。東臨小河，西臨和睦路，南臨小河路，北臨長徵橋路。小河直街歷史文化街區以小河直街為中心，沿著運河、小河分佈的民宅和航運設施整體風貌和空間特徵仍基本保存，具有一定的規模，在杭州市歷史文化街區中應屬於整體傳統風貌較為完整的街區之一。街區真實反映了清末、民國初年運河沿線下層人民的生活環境，保留著一定數量的歷史建築，其建築特色、街巷風貌、運河航運遺跡仍然保留著獨特的風貌。

【**城市陽臺**】城市陽台位於錢江新城核心區，與杭州大劇院、國際會議中心等建築相鄰。G20 峰會期間上演的燈光秀和音樂噴泉，使這裡一躍成為杭州新晉的網紅景點。美麗的現代化都市夜景吸引很多人前來休閒、觀景。這一帶的高樓、道路都是新的，有些上海陸家嘴的感覺。白天人們在這裡散步，欣賞兩岸的都市風光，傍晚不少當地市民在這裡鍛煉身體。到了晚上，絢麗的燈光秀更是吸引眼球。

**早餐**

BREAKFAST

飯店內用

**午餐**

LUNCH

杭州風味 R60

**晚餐**

DINNER

本幫風味 R60

**住宿**

HOTEL

準★★★★★ 成均君亭酒店/或君尚酒店/或同級

第03天

杭州【西溪濕地+遊船+電瓶車、小背篋體驗採國茶龍井】 烏鎮【西柵景區~西柵老街、昭明書院、三寸金蓮館、敘昌醬園、草木本色染坊、漫遊古鎮】

【**西溪濕地+遊船+電瓶車**】西溪國家濕地公園位於杭州市區西部，這裡環境清幽、水道縱橫，作為城市內的天然濕地在國內很是少見，有「杭州之腎」之稱。西溪濕地目前分為東區和西區，東區包括一期和二期，西區為三期洪園景區。東區的主要自然景觀都在一期，需購門票入內，你可以在這裡坐船漫遊蘆葦蕩、尋跡《非誠勿擾》的取景處，或探訪隱於林中的秋雪庵、梅竹山莊等古跡，還可以觀察鳥類的活動與濕地的水下生態面貌。



【**小背簍體驗採國茶龍井**】背起小背簍，踏入杭州

西湖邊翠綠的龍井茶園，陽光穿過茶樹間斑駁的光影，灑在肩頭，暖意融入每一個呼吸。耳畔傳來茶農親切而有節奏的指導聲，你彎下腰，指尖輕撫嫩綠的茶芽，那股清香像晨露般沁入心底，仿佛生命在手中跳動。隨後走進茶坊，古法炒茶的熱鍋中，茶香緩緩升騰，濃郁撲鼻，帶著微微的煙火氣息，每一次翻炒都像在喚醒茶葉的靈魂。坐在樹蔭下，啜一口自己親手製作的龍井茶，清香回甘，在舌尖蕩漾，不只是滋味，更是一段與自然、與文化深情對話的生活小旅行。

【**西柵老街**】西柵是烏鎮旅遊的精華所在，雖和東柵同為烏鎮的一部分，但這裡沒有東柵的繁鬧市井，一切都是經過重新整修和設計的，這讓西柵不再是一個傳統意義上的古鎮，而更像一座開放式的古鎮博物館。尤其值得一提的是，西柵的燈光經過精心佈置，因此西柵夜遊是非常值得推薦的遊玩方式。

西市河貫穿西柵東西，縱橫交錯的小河道將西柵分為許多小島，各部分又有數十座各異的古石橋相連接。老建築依水而建，典型的江南水鄉小橋流水景致。除了可以入內參觀的景點，景區內還有不少精緻的小店、咖啡館和酒吧，適合靜下心來慢慢逛。

【**昭明書院**】昭明書院因南朝梁昭明太子蕭統而得名，相傳他幼時曾在烏鎮結廬讀書，與師長勤學不輟，留下了「苦讀」的佳話。整座書院依水而建，坐北朝南，古樸而莊重。主樓如今作為圖書館，館內珍藏著一冊冊泛黃古籍，那些歲月沉澱的墨香，靜靜訴說著江南文脈的延續。穿行其間，仿佛能聽見書聲朗朗，感受到古人執卷的專注神情。入夜時分，書院燈火點亮，微光映照在雕花木窗與青磚黛瓦之間，與靜謐的水巷相互輝映，營造出幽靜而又詩意的氛圍。這裡不僅是一處古建築，更像是烏鎮靈魂深處的一方書香天地，讓人駐足流連，體會水鄉古鎮獨有的文化底蘊與浪漫氣息。



【**三寸金蓮館**】三寸金蓮館共展出歷史中國不同各地的纏足鞋 825 雙，還有眾多的圖片及纏足用具，並配有詳實的文字說明，以此向人們講述烏鎮歷史也是中國歷史上婦女一個畸形的追求美的歷程，可以說它全面、系統的展示了中國歷史上的纏足文化。

【**敘昌醬園**】烏鎮人陶敘昌在清鹹豐九年（1859）創立了以自己名字為號的敘昌醬園，也是烏鎮有史以來較早的醬園，至今已經有 150 多年的歷史了。敘昌醬園的醬品都是採用傳統手工釀製法。每年春秋，醬園收購鄰近村鎮的優質黃豆、蠶豆等原料，蒸熟之後，攤在竹匾混合麵粉和醬曲，再放到曲房中進行製曲，製曲的過程需要 72 小時左右，接下來便是經過長達半年的自然曬露、發酵釀製，才算完成。在敘昌醬園曬場上的醬缸散發出濃鬱的醬香，所產醬品口味獨特、受多數人喜愛。

【草木本色染坊】是佔地 2,500 平方公尺的手工環保印染晾曬工坊，採用藍草及茶葉、桑樹皮等本地草木萃取色素製作藍印花布及彩烤布匹。其"前店後廠"佈局包含青磚曬布場、高桿與階梯式曬布架組成的晾曬體系，完整展示紋樣設計、花版雕刻到染色晾曬的傳統工藝流程。遊客可參與藍印花布手帕製作等互動項目，體驗非物質文化遺產的生態印染技藝。



【漫遊古鎮】如果白天的烏鎮給了你原汁原味的江南水鄉風情感受，那麼夜晚的烏鎮會帶給你迥然不同的風情，人們常說的「宿在烏鎮，枕水江南」就從一個側面解讀了烏鎮夜色的美妙。入夜時分，時控的泛光照明陸續亮起，將整個西柵勾勒得晶瑩剔透。古樹下，橋拱裡，水閣石柱水中，河埠階台上，各種暖冷色調的點、塊、線狀燈光相互輝映；高聳的馬頭牆、觀音兜，起伏的老建築屋脊線，樓亭的飛簷翹角，甚至鱗次櫛比的瓦面上都被燈光勾勒出本色的輪廓；更有民宿、酒家的燈籠點綴其間；船如同在燈河中漂浮，水上水中燈光輝映，船槳輕搖，如劃破了一池碎銀。從一座座石橋中穿越，好像穿梭在一個個時空隧道，西柵夜色之美超凡脫俗。



早餐

飯店內用



午餐

茶香風味 R60



晚餐

古鎮風味 R60



住宿

準★★★★★ 烏鎮堤上度假酒店/或同級

第04天

烏鎮 無錫【錫惠公園、寄暢園、紫砂藝術館】 上海【城隍商圈 品嚐各國小吃、外灘】

【錫惠公園】是一座集眾多的文物古蹟和舒適的休閒遊樂於一體的綜合性大型園林，包含寄暢園、惠山寺、天下第二泉等著名景點。參觀寄暢園、天下第二泉等著名古蹟，爬作為無錫城名來源的錫山，呼吸山中的新鮮空氣。名勝區東邊是映山湖，再東邊是錫山，相傳周秦時盛產錫礦，到了漢代錫被挖光了——無錫了，無錫的城名正來源於此。

【寄暢園】寄暢園曾是明朝歸鄉官員的私人園林，與南京瞻園、蘇州拙政園和留園並稱為「江南四大名園」。園內以假山池塘為中心，有郁盤亭廊、知魚檻、七星橋、涵碧亭及清御廊等建築環繞池水。還引「二泉」(惠山泉)水注入溝澗，因潺潺有聲，被稱作「八音澗」。園內另有園中園「秉禮堂」、園主曾經的書齋「含貞齋」等建築。



【紫砂藝術博覽館】中國宜興紫砂博物館位於上塘老街，於 2002 年 5 月對外迎賓，集陶都宜興紫砂精品於古鎮錦溪，讓往來遊客飽覽古往今來從粗獷到細緻、從抽象到寫實、從誇張到模擬的紫砂藝術文化。

紫砂造像“未來世佛”彌勒佛，特別是那巨型“東坡提梁壺”，以誇張的手法仿製北宋文學家蘇東坡點爐煮茶的那把提梁壺。此壺粗砂手制，彩描手繪，從製作、乾燥直至煅燒成品，曆時 200 多天，淨重 1.5 噸，可供 2000 人同時飲用。在展廳中，陳列著曆代紫砂名壺，有紫砂壺雛形—宋代紫砂壺，有明代時大彬提梁壺、陳子畦的圓燈壺，有清代邵大亨的掇球壺以及蜚聲海內外的“曼生十八式壺”，還有彩陶、均陶堆花和紫砂瓶等現代紫砂藝術創作精品，其中不乏近年來在國內、國際上獲大獎的作品。館內展出的大彬提梁壺，與故宮博物院的大彬款紫砂胎包漆方壺、揚州博物館的時大彬六方紫砂壺同為國之重器。明代紫砂巨匠陳子畦的圓燈壺，是明代初年“像生壺”的佳作。“曼生十八式”，是由清西泠八家之一的陳鴻壽(號曼生)銘文，號稱“一門眷屬”的紫砂藝術人楊彭年製作，乃紫砂界的傳世瑰寶。

【城隍商圈品嘗各國小吃】上海城隍廟，位於上海市黃浦區方圓廟街，其歷史可以追溯到明朝嘉靖年間(1522-1566年)，這座城隍廟在清朝康熙年間(1662-1722年)經過大規模重建，廟宇宏偉壯麗，成為上海的重要宗教中心。穿過城隍廟入口和經過一些店舖，就會來到豫園中的九曲橋，又稱白鶴橋。作為豫園裡的一個著名景點。橋上有多個彎曲，形成九個轉角，因此得名。

【外灘】又名中山東一路，是為了紀念中國民主革命的先驅孫中山先生而命名的。北起外白渡橋，南抵金陵東路，全長約 1.5 公里，東面靠著黃浦江，西側是 52 幢風格各異的大廈，外灘的精華就在於這些被稱為“萬國建築博覽”的外灘建築群。



早餐

飯店內用



午餐

排骨風味 R60



晚餐

城隍商圈自理



住宿

準★★★★蘇寧諾富特酒店/或萬信酒店/或同級

第05天

上海→高雄

轉眼間，我們的旅程也來到了尾聲，正所謂「天下無不散的筵席」，美好的時光總是過得特別快！每一刻的歡笑、每一張相片，都成了最珍貴的回憶。時候打包這段美好的回憶，準備踏上歸途。別忘了和我們分享你的歡樂點滴，讓這份美好延續下去！之後我們將前往機場，搭乘兩岸航班，返回溫暖的家。感謝有你同行，期待下次旅程，再與你相見！



早餐

飯店內用



午餐

XXX



晚餐

XXX



住宿

溫暖的家

※為了本次各位貴賓行程愉快順利，旅遊行程住宿及旅遊點儘量忠於原行程，有時會因飯店確認行程前後更動或互換觀光點，若遇特殊情況或其他不可抗拒之因素以及船、交通阻塞、觀光點休假，本公司保有變更班機、行程及同等飯店之權利與義務，不便之處，尚祈見諒！最後，敬祝各位貴賓本次旅途愉快！



旅遊備註

TRAVEL REMARKS

行程規定

- ◇ 本行程最低出團人數為 16 人以上(含)，最多為 40 人以下(含)，台灣地區將派遣合格領隊隨行服務。
- ◇ 本行程設定為團體旅遊行程，故為顧及旅客於出遊期間之人身安全及相關問題，於旅遊行程期間，恕無法接受脫隊之要求；若因此而無法滿足您的旅遊需求，建議您另行選購團體自由行或航空公司套裝自由行，不便之處，尚祈鑒諒。

- ◇ 正確行程內容、順序、班機時間、降落城市以及住宿飯店，請以行前紙本或電子版說明資料為準。
- ◇ 行程及餐食將會視情況 (如季節、預約狀況、觀光地區休假及住宿飯店地點) 調整。
- ◇ 為顧及旅客人身安全與相關問題，在旅遊行程期間恕無法接受脫隊要求。
- ◇ 如有特殊餐食者，請於出發前至少 5 天(不含假日)告知承辦人員，以便提早為您安排。
- ◇ 國外旅遊因搭乘飛機之飛行航程、行程內容之安排及當地醫療狀況等因素，不同於國內旅遊，敬請旅客斟酌自己及同行親友之身心、健康狀況後，再行報名及付訂。
- ◇ 旅遊期間，敬請旅客隨時注意自身安全並妥善保管財物，以免發生意外或個人財物損失等事宜。
- ◇ 貼心提醒: 旅客若於旅遊中因法定傳染病原因，所增加之住宿、餐食、交通費用由旅客自行負擔，建議旅客若有疑慮可自行洽詢保險公司購買旅遊平安保險。
- ◇ 為考量旅客自身之旅遊安全並顧及同團其他團員之旅遊權益，**凡年滿 70 歲以上或行動不便之貴賓，需要有人同行**，方始接受報名，不便之處，尚祈鑒諒。

費用說明

1. 本行程售價不含全程領隊、導遊、司機小費。(每人每天台幣 300 元)
2. 不含旅遊平安保險及旅遊不便險等其他私人保險項目(防疫保險費用...等)
3. 單人報名時，若無法覓得合住的同性旅客，需補單人房差，敬請見諒。
4. 團體價格已經分攤 60 歲以上老人與 12 歲以下小孩的優惠票價差，如遇上述情形恕不再退還優惠票價差額。
5. 本行程若客人不參加者，視為自動棄權，恕無法退費。
6. 本優惠行程僅適用本國人(中華民國國民)，並持有效台灣護照及臺胞証(卡)參團有效；非本國籍人士參團每人須補收非優惠售價價差，每位 USD100。
7. 團體旅遊為維護旅客行程權益，團去團回不可延回或脫隊，延回或脫隊視同商務客，非一般觀光團。
8. 本優惠行程不適用當地台商或大陸人士。
9. 領隊如無領隊證，門票請自理。

旅遊錦囊

- ◇ 電壓：中國大陸電壓為 220 伏特，插座為 2 孔圓形、2 孔扁型，(建議可自帶轉換插頭)。在很多中、高檔酒店洗手間裝有供刮鬍刀、吹風機用的 110 伏特的電源插座。
- ◇ 時差：中國大陸跟台灣無時差，格林威治標準時間+8 小時。(唯有新疆維吾爾族自治區作息時間晚中原時間 2 小時(因時區的關係)，但全中國統一為一個中原標準時間。)
- ◇ 天氣：中國氣候具有大陸性季風型氣候和氣候複雜多樣兩大特徵。冬季盛行偏北風，夏季盛行偏南風，四季分明，雨熱同季。每年 9 月到次年 4 月間，乾寒的冬季風從西伯利亞和蒙古高原吹來，由北向南勢力逐漸減弱，形成寒冷乾燥、南北溫差很大的狀況。夏季風影響時間較短，每年的 4 至 9 月，暖濕氣流從海洋上吹來，形成普遍高溫多雨、南北溫差很小的狀況。
- ◇ 建議貴賓們上參考網站查詢即時更新資料：中央氣象局

注意事項

- ◇ 大陸地區酒店常常會因官方批准星等的評比時間較長或因酒店本身尚未申請星等，但其酒店的建造、服務等格局都依星級酒店標準建造，遇此狀況酒店將用【准】字來代表，如造成困擾敬請見諒。
- ◇ 飯店房間均提供兩單人床房型，若您指定大床房型，需視飯店提供為主，並無法保證一定有大床房型或三人一室加床 (須另外加價)，因區域酒店構築限制，造成不便敬請見諒。
- ◇ 中國地區素食烹飪手藝水準與台灣落差甚大，各團體餐廳皆以簡便的炒青菜 2~3 道為主，敬告素食客人如前往中國旅遊，請先自行準備素食罐頭或泡麵等，以備不時之需。(特殊餐請於出發前二個工作天告知承辦人員)

- ✧ 大陸地區行程景點內若有旁人要求燒香、拜拜、或捐款等事，請勿隨便答應，應堅定立場婉轉拒絕，以免後續產生詐騙金錢糾紛。
- ✧ 貴重物品以及個人重要物品請自行保管並隨身攜帶，請勿放置行李箱內、飯店房間內或著車上。
- ✧ 需求全程素食餐之貴賓，除機上由航空公司安排外，行程中餐食將以每一~二人為二菜一湯，三人為三菜一湯，四人則為四菜一湯，以此類推，至一桌八菜一湯為上限。如遇自助式之餐食，將以餐廳所提供之菜色內容為準，不另外安排素食，造成不便，敬請見諒！
- ✧ **為加強防範非洲豬瘟疫情傳入**，請旅客應避免攜帶動植物或其產品入境，如已攜帶請投入棄置箱或申報檢疫，若曾赴畜牧場所，請至機場檢疫櫃檯消毒。
- ✧ 鞋子：女士盡量，最好穿平底休閒鞋，儘可能不要穿新鞋。